




# Revue des résultats financiers T1 2005

19 Octobre 2004



Le Groupe  
**Jean Coutu**  
(PJC) inc.

 **BROOKS**



**Mr. François J. Coutu**  
**Président et Chef de la direction**  
**Le Groupe Jean Coutu (PJC) inc.**



# Avertissement - Déclarations prospectives

Certaines déclarations contenues dans cette présentation, y compris celles concernant les résultats et performances futurs, sont des déclarations prospectives au sens de la loi américaine intitulée “ Private Securities Litigation Reform Act de 1995 ” basées sur les anticipations courantes. L’exactitude de telles déclarations est sujette à un certain nombre de risques, d’incertitudes et d’hypothèses pouvant occasionner une différence entre les résultats réels et ceux projetés, y compris, mais non de façon limitative, les variations de taux de change sur devises étrangères, notre capacité à opérer efficacement et à s’adapter aux changements chez nos compétiteurs et aux autres changements dans les tendances des marchés ainsi que d’autres facteurs.

Les états financiers inclus dans cette présentation contiennent aussi certaines mesures financières non reconnues selon les principes comptables généralement reconnus, tel que mentionné dans la section « Information supplémentaire non conforme aux PCGR».

# RÉSULTATS

FAITS SAILLANTS / T1 2005

<b>Sommaire des résultats</b> (milliers de \$US sauf BPA)	<b>T1 2005</b>	<b>T1 2004 <sup>(1)</sup></b>
Revenus	<b>1 336 848</b>	717 858
BAIIA	<b>62 246</b>	60 072
Bénéfice net	<b>22 302</b>	31 538
Bénéfice net par action	<b>0.09 \$</b>	0.14 \$

*(1) Retraités pour les modifications de conventions comptables sur les incitatifs versés aux franchisés et la comptabilisation de certaines contreparties reçues d'un fournisseur*

# RÉSULTATS

## FAITS SAILLANTS / T1 2005

- Consolidation des résultats de Eckerd pour 1 mois
- Changement de monnaie de présentation pour le \$US
- Changement de date de fin d'exercice et des trimestres pour se conformer au calendrier de marchandisage 4-5-4 de la « National Retail Federation »
- Le plan d'intégration des pharmacies Eckerd se déroule comme prévu et les résultats du premier trimestre sont satisfaisants
- Frais généraux et d'exploitation plus élevés pour les opérations US jusqu'à la fermeture des bureaux de Largo tel que prévu



# RÉSULTATS

## BAIIA SECTORIEL

<b>BAIIA SECTORIEL</b> (milliers de \$US)	<b>T1 2005</b>		<b>T1 2004 <sup>(1)</sup></b>	
Franchisage	<b>32 310</b>	<b>10.3%</b>	32 194	11.7%
Vente au détail	<b>29 936</b>	<b>2.9%</b>	27 878	6.3%
<b>Consolidé</b>	<b>62 246</b>	<b>4.7%</b>	60 072	8.4%

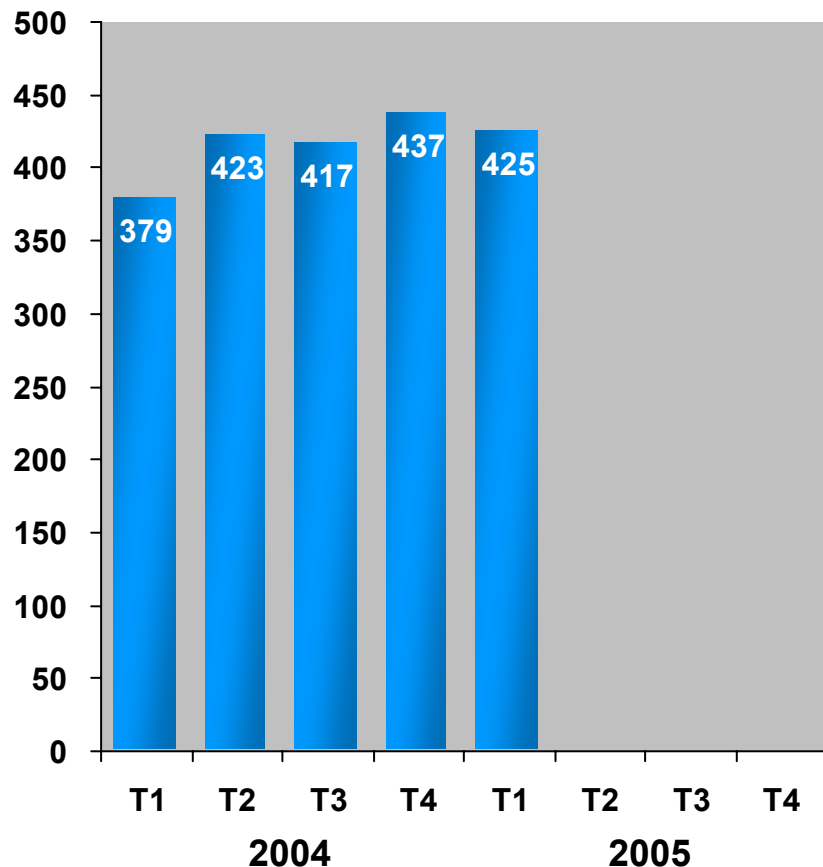
*(1) Retraités pour les modifications de conventions comptables sur les incitatifs versés aux franchisés et la comptabilisation de certaines contreparties reçues d'un fournisseur*

# OPÉRATIONS CANADIENNES

## REVENUS ET BAIIA

### REVENUS

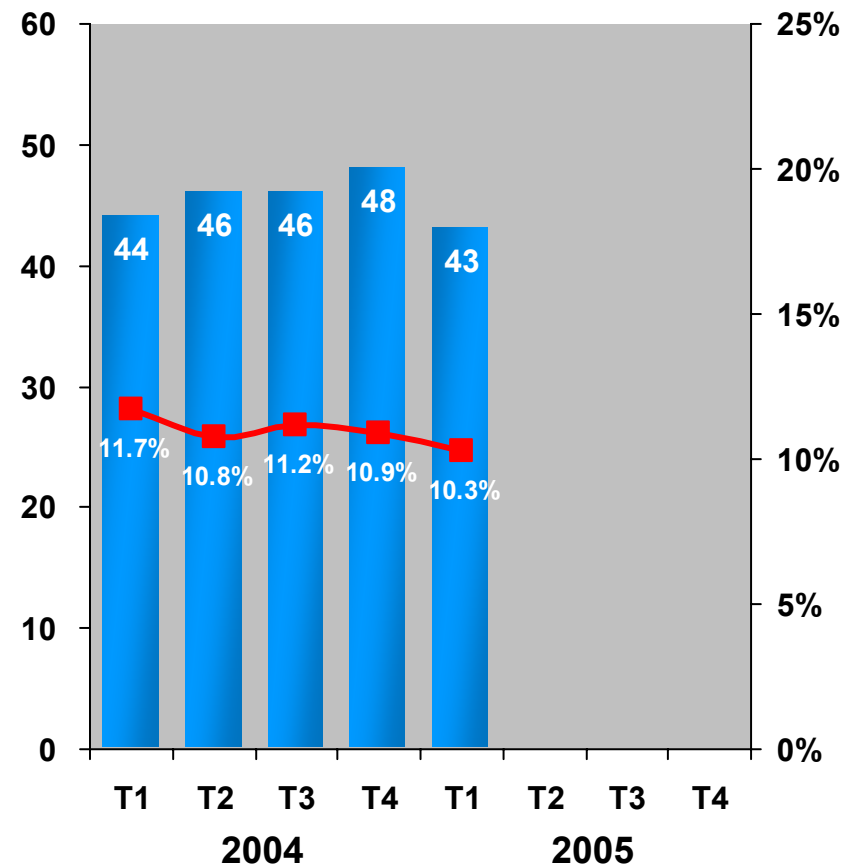
M \$CAN



### BAIIA

M \$CAN

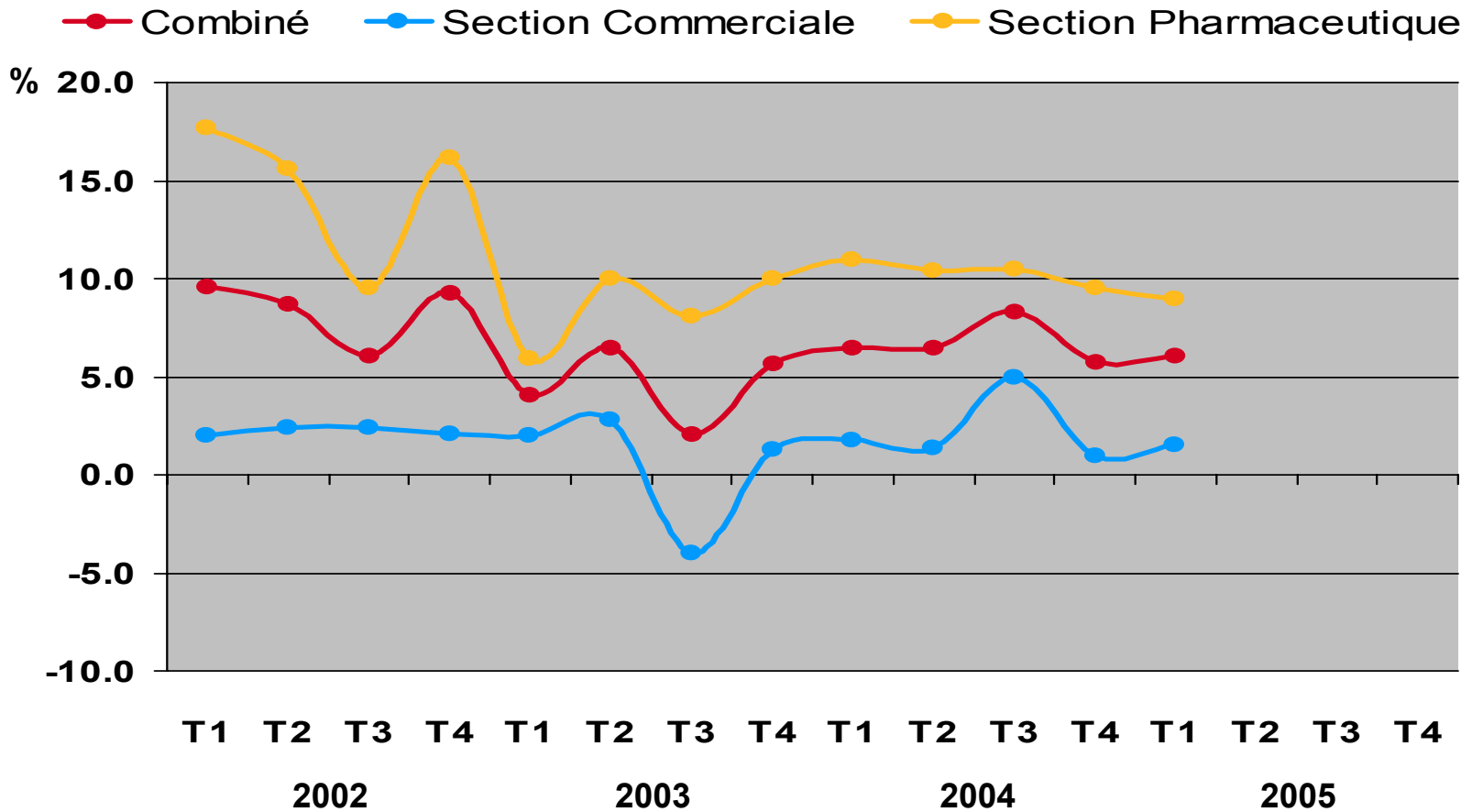
Marge  
BAIIA



Le Groupe  
Jean Coutu  
(PJC) inc.

# RÉSEAU CANADIEN

## CROISSANCE DES VENTES AU DÉTAIL - ÉTABLISSEMENTS COMPARABLES

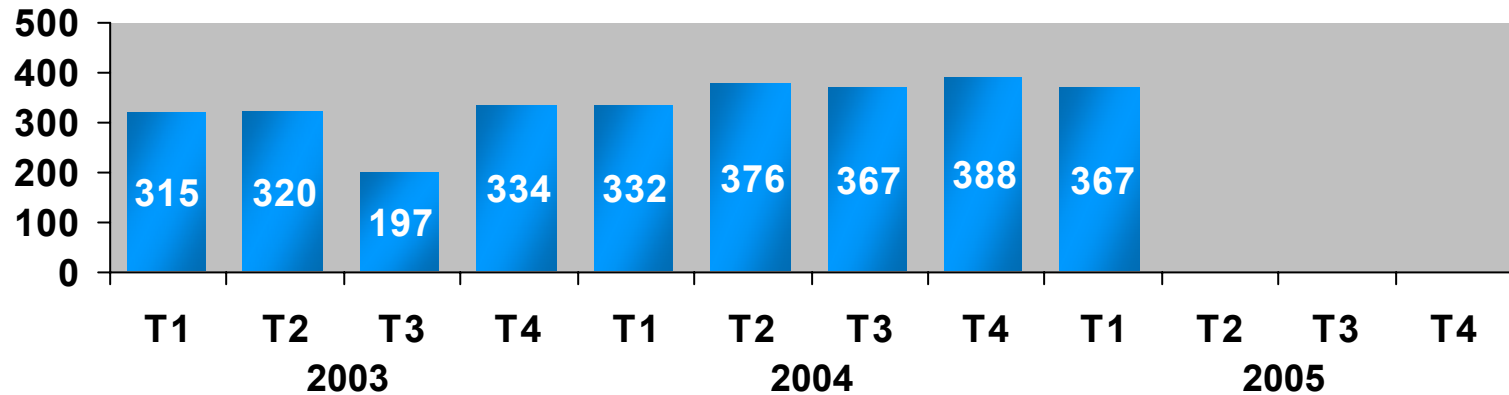


# OPÉRATIONS CANADIENNES

## CHIFFRE D'AFFAIRES ET MARGE BRUTE AUX ÉTATS FINANCIERS

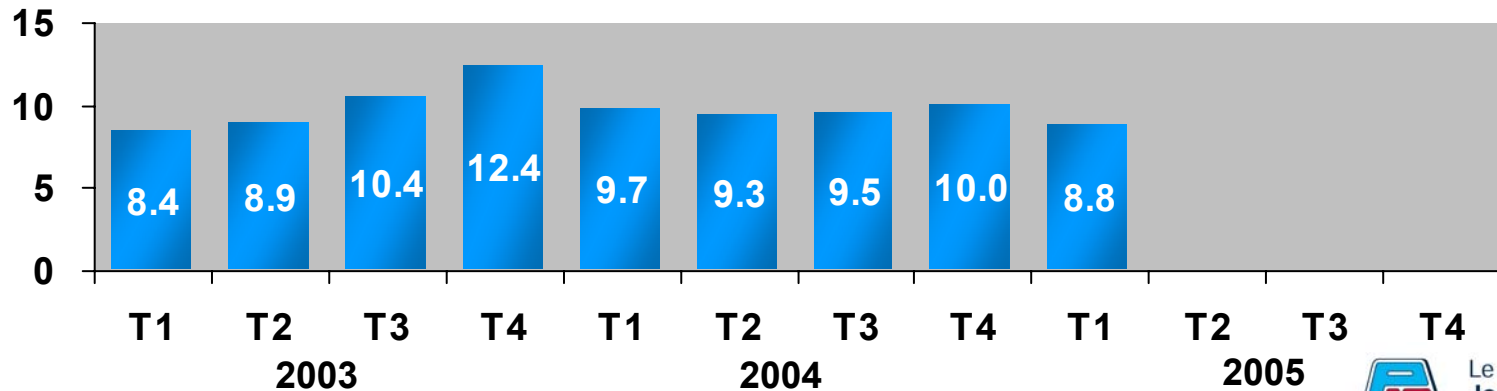
### Chiffre d'affaires

M \$CAN



### Marge brute

%



Le Groupe  
Jean Coutu  
(PJC) inc.

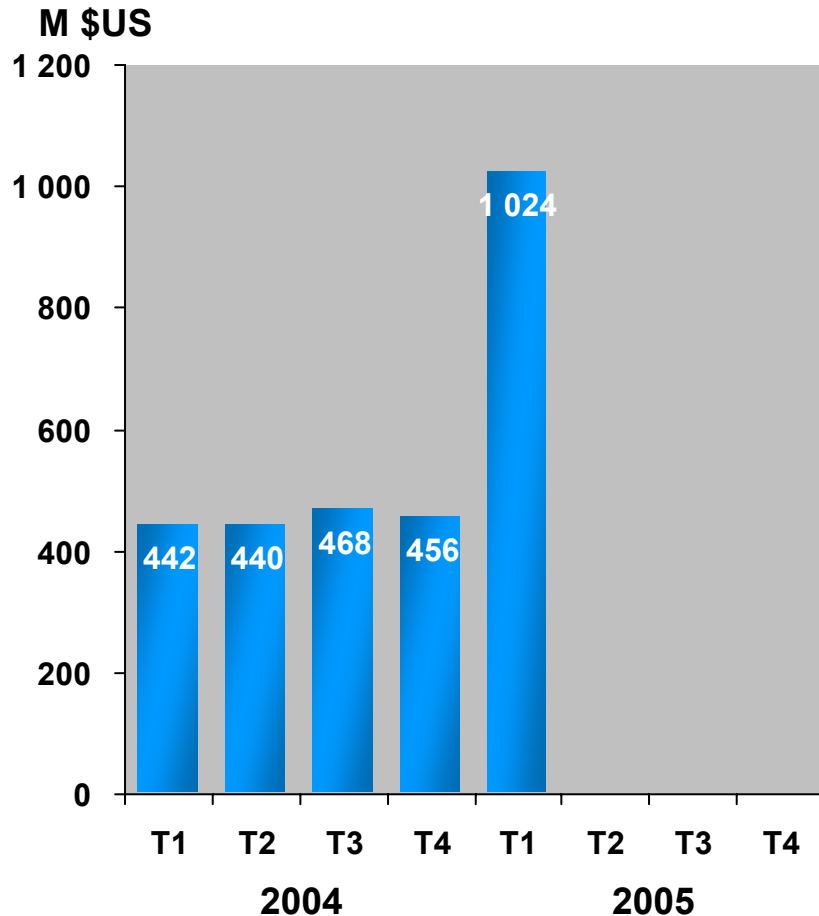
**Mr. Michel Coutu**  
**Président et Chef de la direction**  
**The Jean Coutu Group (PJC) U.S.A. Inc.**



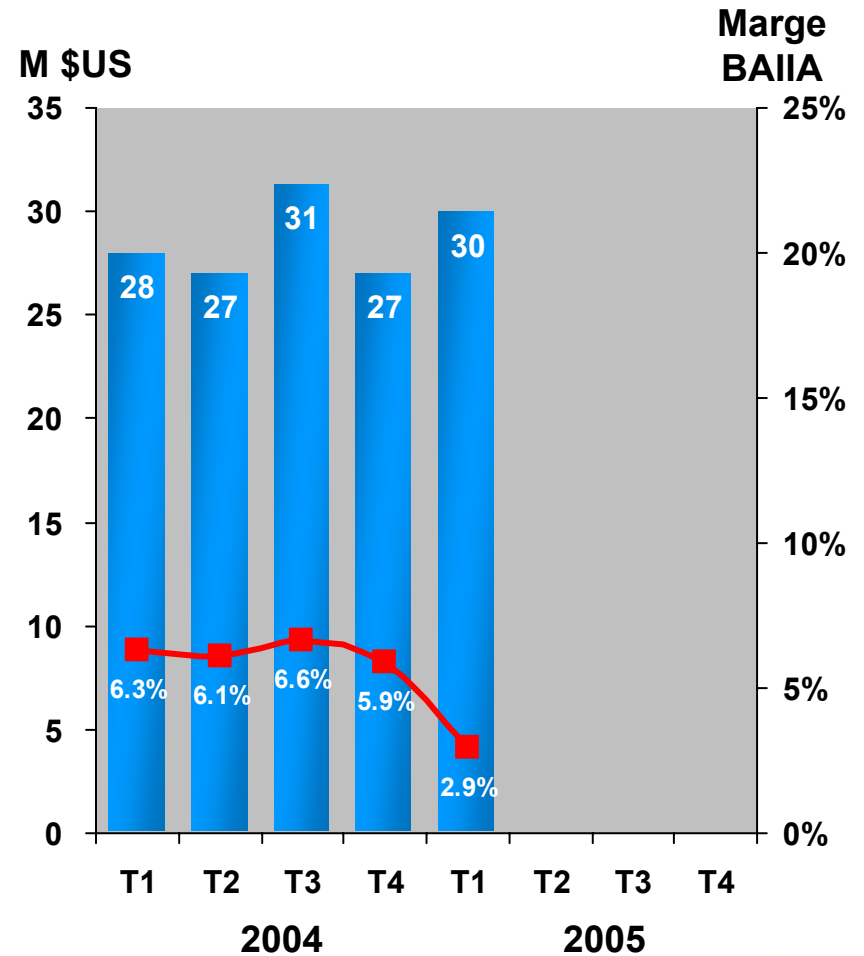
# RÉSEAU AMÉRICAIN

## REVENUS ET BAIIA

### REVENUS



### BAIIA

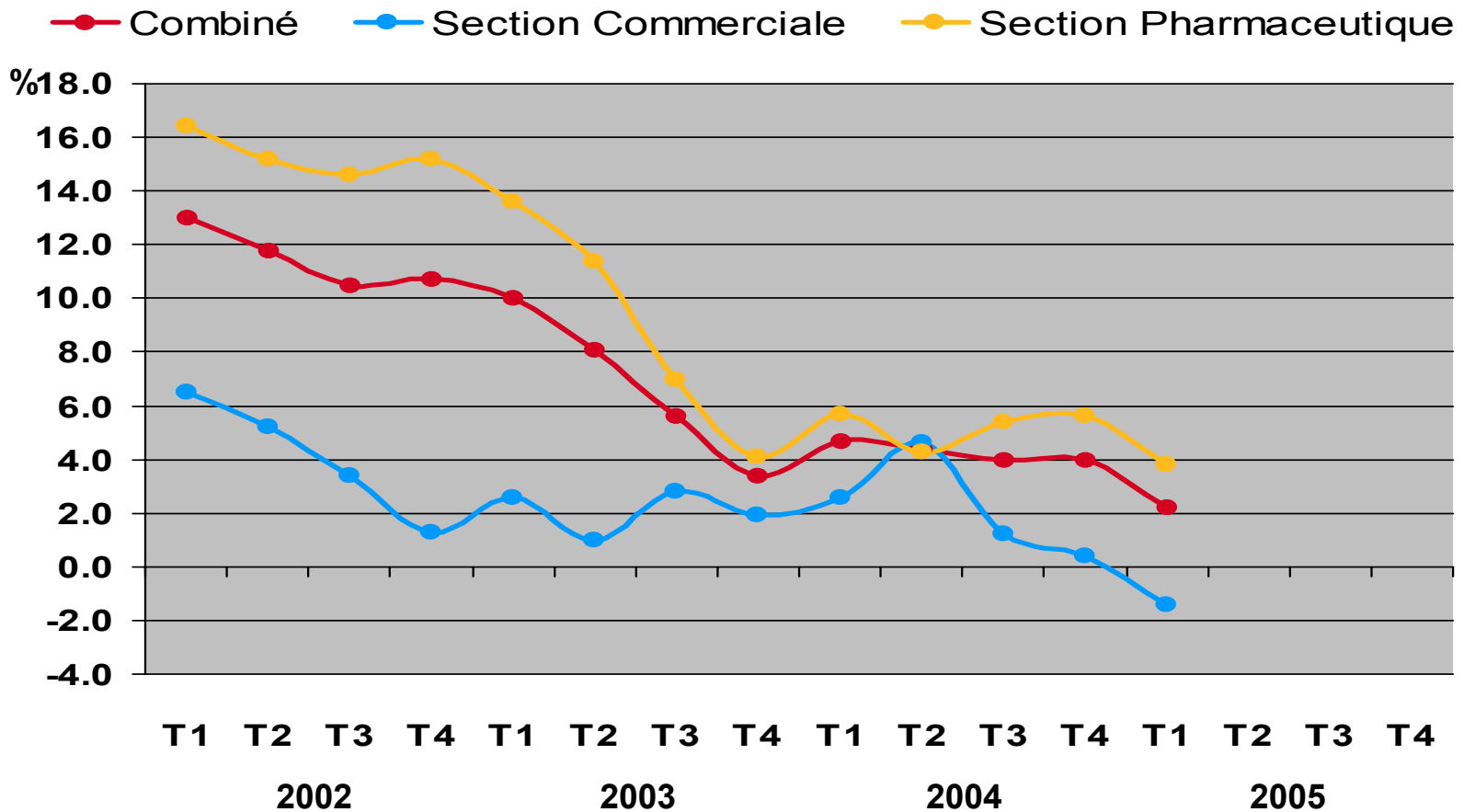


Le Groupe  
Jean Coutu  
(PJC) inc.

- **2 mois de négociations et 1 mois d'opérations des établissements Eckerd**
- **Eckerd:**
  - Réduction des programmes promotionnels au cours du mois d'août
  - Ventes sous-stimulés et frais généraux liés aux opérations des 2 sièges sociaux sans les bénéfices de consolidation ni du pouvoir d'achat
  - Le plan se déroule tel que prévu et les effets de la consolidation devraient se faire sentir d'ici la fin du 2<sup>e</sup> trimestre.

# RÉSEAU AMÉRICAIN

## CROISSANCE DES VENTES AU DÉTAIL - ÉTABLISSEMENTS COMPARABLES

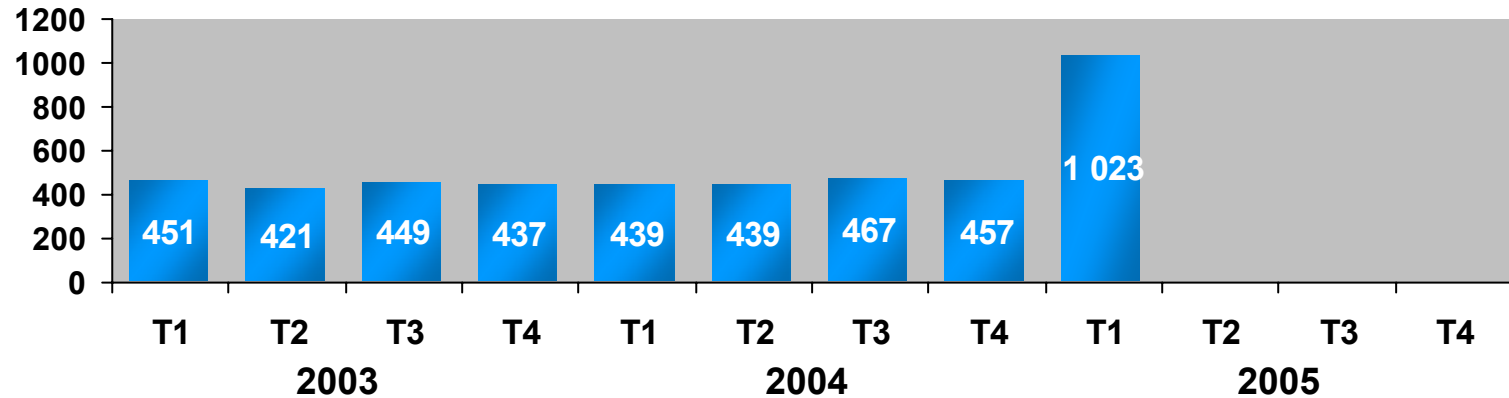


# RÉSEAU AMÉRICAIN

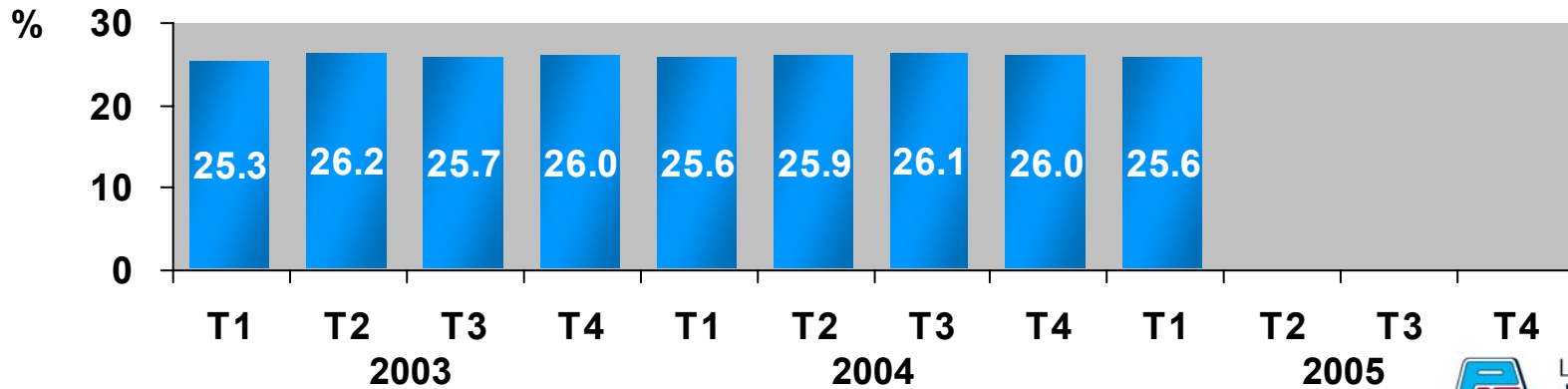
## CHIFFRE D'AFFAIRES ET MARGE BRUTE

### Chiffre d'affaires

M \$US



### Marge brute



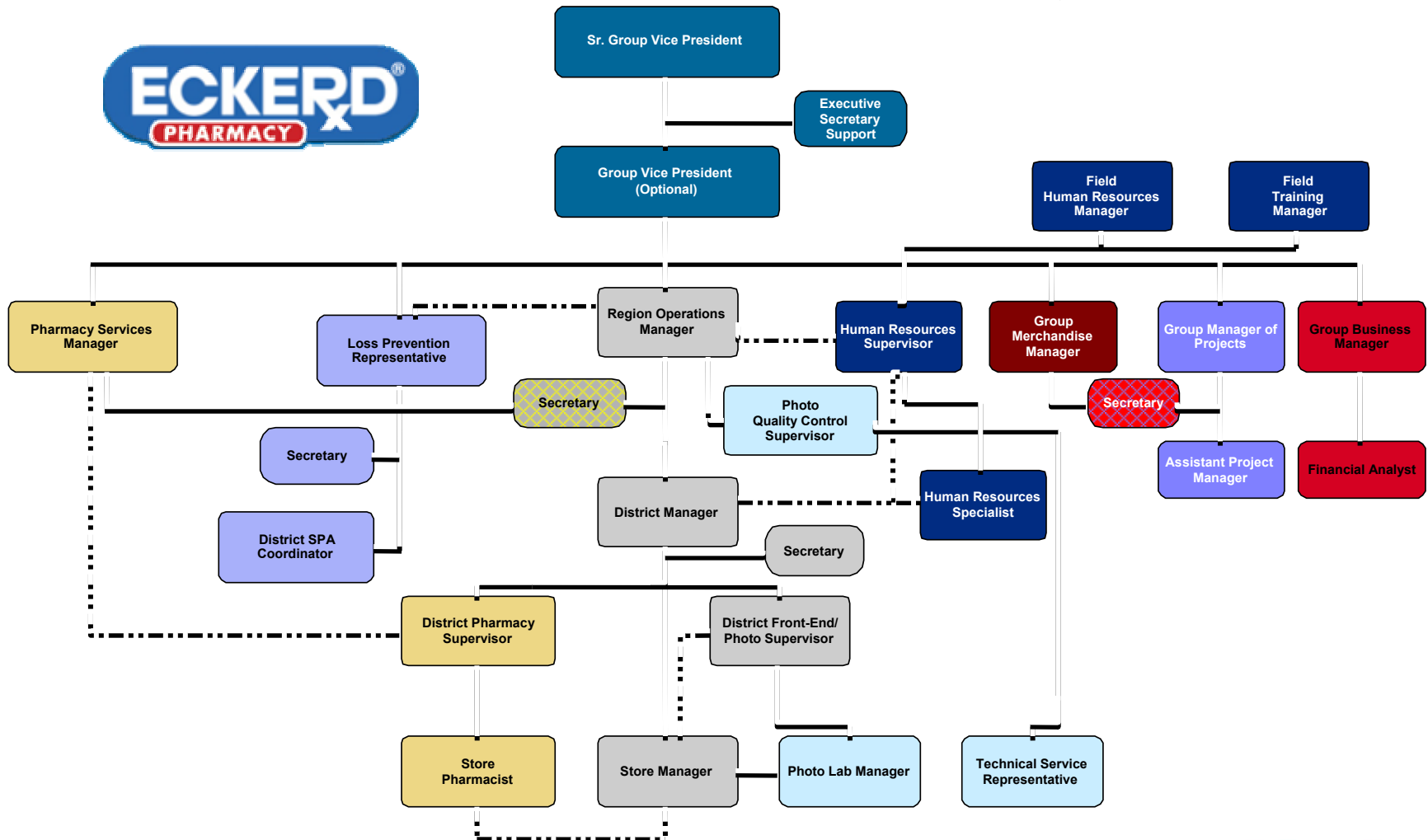
# PLAN D'INTÉGRATION ECKERD

## TOUT VA COMME PRÉVU

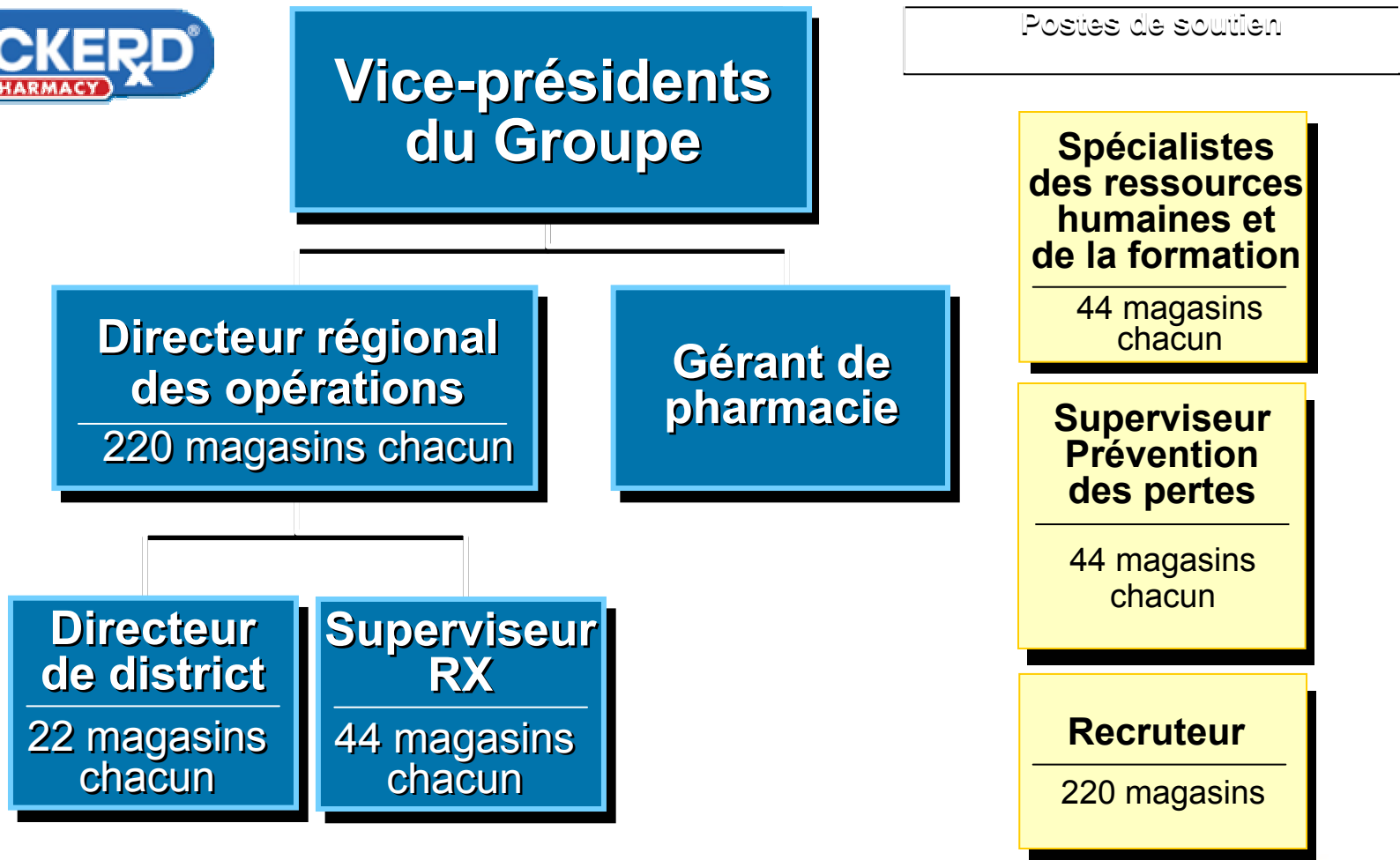
- Structure organisationnelle
  - Bureau auxiliaire temporaire actif depuis le 25 septembre
  - Plus de 50 associés du siège social d'Eckerd en Floride se joignent à l'organisation
  - Réduction progressive des activités du siège social d'Eckerd en Floride; environ 500 associés ont déjà été indemnisés
  - Conformément au plan, tout le personnel requis au siège social a été sélectionné et tous les postes de la haute direction sont comblés
  
- La transition vers le siège social du Rhode Island se poursuit
  - Date butoir – Janvier 2005
  - Relocalisation des siège sociaux



# Ancienne structure de secteur Eckerd



# Nouvelle structure de secteur



# PLAN D'INTÉGRATION - ECKERD

## INTÉGRATION DE LA TECHNOLOGIE D'INFORMATION

- En décembre
  - Migration du réseau JC Penney vers Brooks
  - Conversion des systèmes de paie et RH vers la plateforme Brooks
  
- En janvier 2005
  - La plupart des systèmes du siège social seront convertis à la plateforme Brooks
  - Installation de nouveaux AS/400's à Warwick pour supporter le volume de transactions
  - Conversion des systèmes eWeb & courriel des établissements vers la plateforme Brooks
  
- En mars 2005
  - Fusion des plateformes de base de données
  - Migration vers la plateforme Brooks des systèmes de prescription et d'assurance privée
  
- 2005 à 2006
  - Amélioration des systèmes d'ordonnances des établissements vers "Rx Care"

# ECKERD INTEGRATION PLAN

## RÉALISATIONS – RESSOURCES HUMAINES

- Un nouveau programme d'avantages sociaux a été mis en place et entrera en vigueur dès le 1er janvier 2005. La période d'inscription débutera le 8 novembre 2004 pour l'ensemble des 45 000 employés américains:
  - Rabais d'employé
  - Plan d'épargne 401(K)
  - Bénéfice sociaux et soins de santé
  - Périodes de formation payées
  - Programme d'aide aux employés



# PLAN D'INTÉGRATION ECKERD

## RÉALISATIONS - OPÉRATIONS

- Étude complète des heures d'opérations des établissements
  - Ré-évaluation des heures d'ouvertures des établissements en fonction des marchés démographiques, dont possibilité d'ouvrir certains établissements 24 heures
- Un service de supervision et de prévention des pertes a été mis sur pied et est en opération
- Une équipe de gestion "pharmacie" a également été créée et offre divers services
  - Recrutement de pharmaciens pour répondre aux besoins de croissance



# PLAN D'INTÉGRATION ECKERD

## RÉALISATIONS – MARCHANDISAGE

- Révision de la gamme de produits en merchandising et des stratégies de prix afin d'uniformiser les modèles
- Lancement d'une circulaire hebdomadaire simplifiée depuis le 26 septembre
- Implantation à travers le réseau Eckerd du programme "nouveaux produits" depuis le 1er septembre
- Amélioration de la présentation des produits

# PLAN D'INTÉGRATION ECKERD

## À RÉALISER

### ■ Publicité

- Mettre à profit les occasions de micromarketing en s'appuyant sur les données démographiques
- S'inspirer des bases de données pour améliorer les ventes et les marges bénéficiaires

### ■ Opérations

- Optimiser les niveaux d'inventaire pour les catégories de base et les produits annoncés
- Améliorer la productivité et la gestion des stocks à l'interne par le recours à des systèmes à la fine pointe de la technologie

# **Mr. André Belzile**

**Premier Vice-président finances et affaires  
corporatives**

**Le Groupe Jean Coutu (PJC) inc.**



# SITUATION FINANCIÈRE

## FAITS SAILLANTS CONSOLIDÉS

<b>Bilan</b> (milliers de \$US sauf VNL)	<b>T1 2005</b>	<b>F 2004 <sup>(1)</sup></b>
Dette à long terme	<b>2 555 792</b>	169 609
Avoir des actionnaires	<b>1 318 108</b>	853 443
Actif total	<b>5 368 152</b>	1 343 754
Valeur nette par action	<b>5.06 \$</b>	3.76 \$

*(1) Retraités pour les modifications de conventions comptables sur les incitatifs versés aux franchisés et la comptabilisation de certaines contreparties reçues d'un fournisseur*

# SITUATION FINANCIÈRE

## FAITS SAILLANTS CONSOLIDÉS

Ratio financiers	T1 2005 Pro Forma	F 2004
Dette nette / Cap. aux livres	<b>65,4%</b>	18,4%
Dette nette / Cap. Boursière <sup>(1)</sup>	<b>43,8%</b>	6,5%
Dette nette / BAIIA DDM	<b>4,4</b>	0,8
BAIIA DDM / Intérêts DDM	<b>3,4</b>	16,7

(1) Capitalisation boursière basée sur 260.3 millions d'actions au cours de clôture du 15 octobre de \$15.35 par action et un taux de conversion \$CAN/\$US de 79.87

# RÉSULTATS

## INFORMATION SUPPLÉMENTAIRE NON CONFORME AUX PCGR

<b>Conciliation BAIIA</b> (milliers de \$US)	<b>T1 2005</b>	<b>T1 2004 <sup>(1)</sup></b>
<b>Bénéfice net</b>	<b>22 302</b>	31 538
Intérêts sur la dette à long terme	<b>15 022</b>	3 179
Autres intérêts	<b>771</b>	928
Perte sur instruments dérivés	<b>2 234</b>	-
Impôts sur les bénéfices	<b>-4 201</b>	14 540
<b>Bénéfice d'exploitation</b>	<b>36 128</b>	50 185
Amortissements	<b>26 118</b>	9 887
<b>BAIIA</b>	<b>62 246</b>	60 072

(1) Retraités pour les modifications de conventions comptables sur les incitatifs versés aux franchisés et la comptabilisation de certaines contreparties reçues d'un fournisseur




# Revue des résultats financiers T1 2005

19 Octobre 2004



Le Groupe  
**Jean Coutu**  
(PJC) inc.

 **BROOKS**

