

# REVUE DES RÉSULTATS FINANCIERS

DEUXIÈME TRIMESTRE F2016

7 Octobre 2015



**Jean Coutu**



# Mise en garde quant aux déclarations prospectives



Le Groupe  
Jean Coutu  
(PJC) inc.

Cette présentation contient des déclarations prospectives qui comportent des risques et des incertitudes et qui se fondent sur les attentes, les estimations, les projections et les hypothèses actuelles de la Société qui ont été faites par celle-ci en fonction de son expérience et de sa perception des tendances historiques. Toutes les déclarations qui ont trait à des attentes ou des projections concernant l'avenir, y compris des déclarations sur la stratégie de la Société en matière de croissance, les coûts, la performance financière ou les résultats financiers sont des déclarations prospectives. Toutes les déclarations autres que les déclarations de faits historiques, y compris les déclarations concernant les perspectives du secteur d'activités de la Société et les perspectives, les projets, la situation financière et la stratégie d'affaires de la Société, peuvent constituer des déclarations prospectives au sens de la législation et de la réglementation canadiennes en valeurs mobilières. Certaines déclarations prospectives peuvent être reconnues en raison de l'emploi de la marque du futur ou du conditionnel ou de certains termes comme « s'attendre à », « avoir l'intention de », « estimer », « projeter », « prévoir », « planifier », « croire » ou « continuer » ou de la forme négative de ces termes ou des variations de ces termes ou d'une terminologie semblable. Bien que la Société soit d'avis que les attentes reflétées dans ces déclarations prospectives soient raisonnables, elle ne peut garantir qu'elles s'avéreront exactes. Ces déclarations ne garantissent pas le rendement futur et comprennent un certain nombre de risques, d'incertitudes et d'hypothèses. Ces déclarations ne tiennent pas compte de l'effet possible d'éléments non récurrents ou de fusions, d'acquisitions, d'aliénations, de radiations d'actifs ou d'autres opérations ou charges qui pourraient être annoncés ou qui pourraient avoir lieu après la date des présentes. Bien que la liste ci-dessous ne soit pas exhaustive, certains facteurs importants qui pourraient influencer sur notre performance financière, notre situation financière et nos flux de trésorerie futurs et qui pourraient faire en sorte que nos résultats réels diffèrent considérablement de ceux exprimés dans ces déclarations prospectives sont des changements de législation ou de réglementation en ce qui a trait à la vente de médicaments d'ordonnance et à l'exercice de la pharmacie, des modifications aux lois et aux règlements ou à leur interprétation, le succès du modèle d'affaires de la Société, des modifications aux règlements sur les impôts et des prises de position comptables, les variations cycliques et saisonnières dans le secteur d'activités de la Société, l'intensité de la concurrence dans le secteur d'activités de la Société, la réputation des fournisseurs et des marques, la participation de la Société dans Rite Aid Corporation (« Rite Aid »), des interruptions de travail, y compris d'éventuelles grèves et protestations de travailleurs, la capacité de la Société d'attirer et de retenir les pharmaciens, le bien-fondé des hypothèses de la direction et d'autres facteurs indépendants de la volonté de la Société. Ces facteurs et d'autres pourraient faire en sorte que notre rendement et nos résultats financiers réels des périodes futures diffèrent considérablement des estimations ou projections concernant notre rendement ou nos résultats futurs exprimés, explicitement ou implicitement, dans ces déclarations prospectives.

Les déclarations prospectives sont fournies dans le but de faciliter la compréhension de notre situation financière et de nos résultats d'exploitation, en plus de présenter de l'information à propos des attentes et des plans de la direction pour l'avenir. Les investisseurs et les autres personnes sont donc avisés que ces déclarations peuvent ne pas être appropriées à d'autres fins et qu'ils ne devraient pas s'y fier indûment. Pour plus d'information sur les risques, les incertitudes et les hypothèses qui feraient en sorte que les résultats réels de la Société diffèrent des attentes actuelles, veuillez également vous reporter aux documents publics de la Société disponibles à l'adresse [www.sedar.com](http://www.sedar.com) ou [www.jeancoutu.com](http://www.jeancoutu.com). D'autres détails et descriptions de ces facteurs et d'autres facteurs se retrouvent dans la notice annuelle sous la section intitulée « Facteurs de risque » et dans la section « Risques et incertitudes » du rapport de gestion de l'exercice terminé le 2 mars 2013. Les déclarations prospectives dans cette présentation reflètent nos attentes en date de la présente et sont sujettes à changement après cette date. Nous rejetons expressément toute obligation ou intention de mettre à jour ou de réviser les déclarations prospectives, que ce soit par suite d'une nouvelle information, d'événements futurs ou autrement, à moins que les lois applicables en matière de valeurs mobilières ne nous y obligent.



**Mr. François J. Coutu**

**Président et chef de  
La direction**



# Résultats financiers

## Faits saillants consolidés



Le Groupe  
Jean Coutu  
(PJC) inc.

| Faits saillants - franchisage<br>(non audité, en millions de \$) | T2 F2016 | T2 F2015 | Variation |
|--|----------|----------|-----------|
| <b>Ventes au détail (1)</b>                                      |          |          |           |
| Section pharmaceutique   |          |          | 2,9%      |
| Section commerciale (2)  |          |          | 1,2%      |
| <b>Total</b>   | 1 033,5  | 1 007,8  | 2,6%      |
| <b>Ventes des centres de distribution</b>                        |          |          |           |
| Section pharmaceutique   |          |          | 2,5%      |
| Section commerciale  |          |          | 0,2%      |
| <b>Ventes consolidées</b>  | 616,5    | 605,6    | 1,8%      |
| <b>Autres produits</b>   | 70,1     | 68,8     | 1,9%      |
| <b>Produits</b>  | 686,6    | 674,4    | 1,8%      |

(1) Les ventes au détail des établissements franchisés ne sont pas incluses dans les états consolidés de la Compagnie

(2) Les ventes au détail pour la section commerciale excluent les ventes de services qui sont toutefois incluses dans les ventes au détail totales

# Résultats financiers

## Faits saillants consolidés



Le Groupe  
Jean Coutu  
(PJC) inc.

| États consolidés du résultat<br>(non audité, en millions de \$) | T2 F2016 | T2 F2015 | Variation |
|---|----------|----------|-----------|
| Ventes  | 616,5    | 605,6    | 1,8%      |
| Marge brute   | 79,4     | 77,3     | 2,7%      |
| <i>en % des ventes</i>  | 12,9%    | 12,8%    | 0,11%     |
| Autres produits   | 70,1     | 68,8     | 1,9%      |
| Frais généraux et opérationnels                                 | 67,8     | 65,1     | 4,1%      |
| <i>en % des produits</i>  | 9,9%     | 9,7%     | 0,22%     |
| Résultat opérationnel avant amortissements                      | 81,7     | 81,0     | 0,9%      |
| <i>en % des produits</i>  | 11,9%    | 12,0%    | -0,11%    |
| Résultat net  | 53,8     | 53,6     |           |
| Résultat de base par action, en \$                              | 0,29 \$  | 0,28 \$  |           |

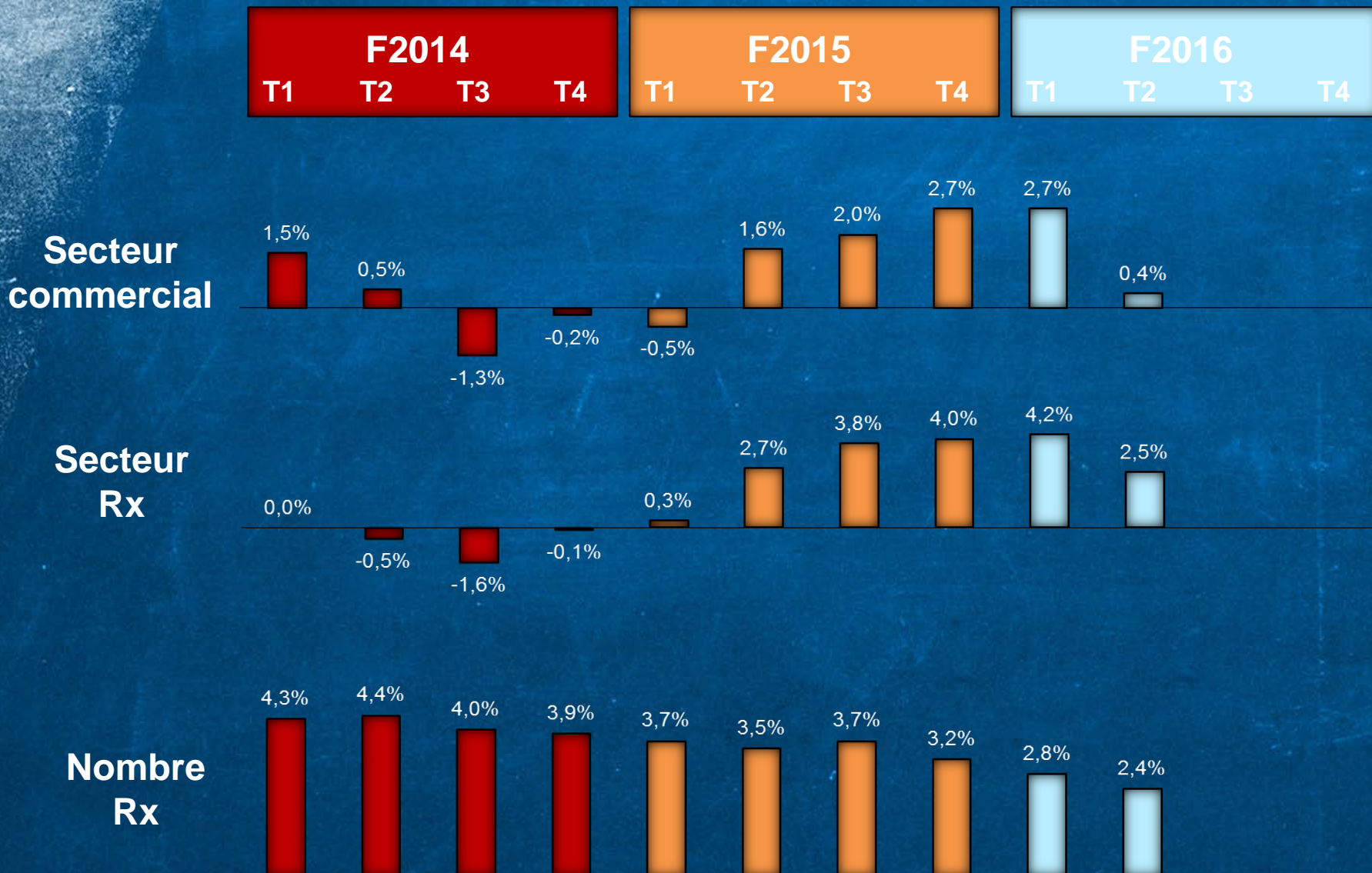


# Performance du réseau

## Croissance ventes au détail comparables



Le Groupe  
Jean Coutu  
(PJC) inc.



# Activités de franchisage

## Initiatives marketing



Le Groupe  
Jean Coutu  
(PJC) inc.

- Promotions circulaire, télé & radio
  - Concours « LA ROUTE DES VACANCES »
  - Promotion « L'ARRÊT OBLIGATOIRE POUR LA RENTRÉE »





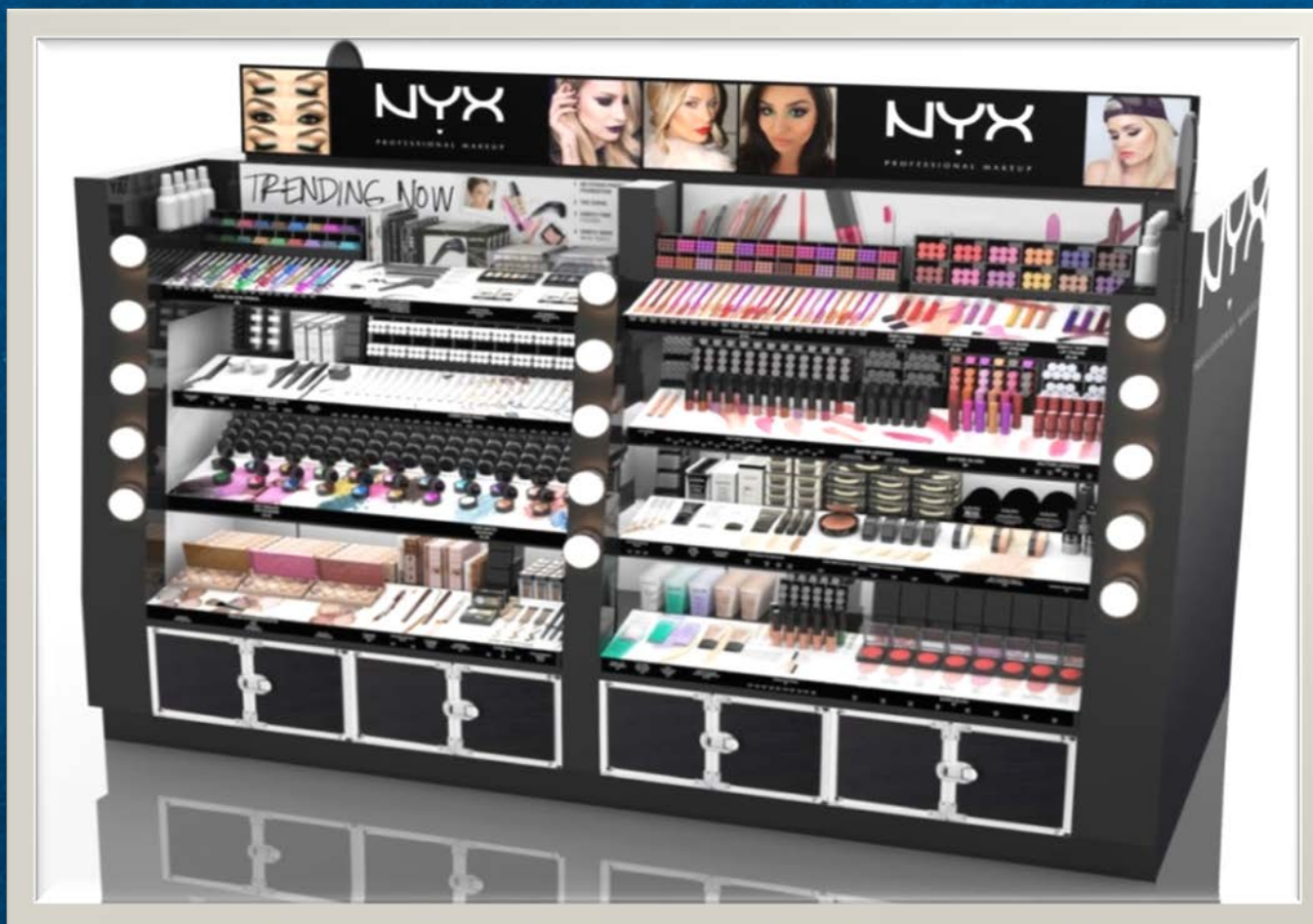
# Activités de franchisage

## Initiatives marketing



Le Groupe  
Jean Coutu  
(PJC) inc.

- Cosmétiques
  - Introduction de la gamme NYX





# Activités de franchisage

Faits saillants / développement immobilier



Le Groupe  
Jean Coutu  
(PJC) inc.

Ouverture de 3  
nouvelles succursales,  
dont 1 relocalisation



Notre-Dame Ouest, Montréal, QC



Beresford, NB



St-Georges-de-Beauce, QC



# Activités de franchisage

Faits saillants / développement immobilier



Le Groupe  
Jean Coutu  
(PJC) inc.

1 succursale avec rénovation majeure au cours du dernier trimestre





# Activités de franchisage

« Mon Jean Coutu, ma solution santé »



Le Groupe  
Jean Coutu  
(PJC) inc.

- Blitz d'information sur la Loi 41
- Sensibilisation aux allergies graves

**L'INFO SANTÉ**  
des pharmaciens propriétaires  
affiliés à **JeanCoutu**

**VOTRE PHARMACIEN PEUT EXERCER DE NOUVELLES ACTIVITÉS PROFESSIONNELLES**

L'entrée en vigueur de la **loi 41** aujourd'hui, le 20 juin 2015, permet aux pharmaciens du Québec d'exercer **7 nouvelles activités professionnelles**.

Votre pharmacien a donc maintenant de nouveaux outils pour vous aider.

Découvrez les outils

**SAVIEZ-VOUS QUE...**

**NEUF ALIMENTS SONT RESPONSABLES DE 90 % DES RÉACTIONS ALLERGIQUES ?**

|           |           |          |
|-----------|-----------|----------|
| Oeufs     | Noix      | Lait     |
| Crevettes | Arachides | Moutarde |
| Soja      | Poisson   | Blé      |



- Le nouveau rôle du pharmacien en santé voyage

SAVIEZ-VOUS QUE...

SAVIEZ-VOUS QUE...

Le pharmacien peut vous prescrire un médicament, si votre situation le requiert, afin de prévenir le mal des montagnes ou la malaria (paludisme) et traiter la diarrhée du voyageur.



SAVIEZ-VOUS QUE...

Pour plus d'information sur les précautions les vaccins et les situations à risque en voyage, vous pouvez visiter [santevoyage.jeancoutu.com](http://santevoyage.jeancoutu.com)





**Mr. André Belzile**

**Premier vice-président**

**Finances et affaires**

**corporatives**



# Résultats financiers

## Informations additionnelles



Le Groupe  
Jean Coutu  
(PJC) inc.

| États consolidés du résultat<br>(non audité, en millions de \$) | T2 F2016    | T2 F2015    | AAD<br>F2016 |
|---|-------------|-------------|--------------|
| Résultat net  | 53,8        | 53,6        | 104,4        |
| Frais (revenus) financiers, net                                 | -0,2        | -0,4        | -0,7         |
| Impôt sur le résultat   | 20,2        | 19,9        | 45,5         |
| <b>Résultat opérationnel</b>                                    | <b>73,8</b> | <b>73,1</b> | <b>149,2</b> |
| Amortissements  | 7,9         | 7,9         | 15,5         |
| <b>Résultat opérationnel avant amortissements</b>               | <b>81,7</b> | <b>81,0</b> | <b>164,7</b> |



# Résultats financiers

## Faits saillants consolidés



Le Groupe  
Jean Coutu  
(PJC) inc.

| États consolidés de la situation financière<br>(non audité, en millions de \$)               | Au<br>29/08/2015 | Au<br>28/02/2015 |
|--|------------------|------------------|
| Encaisse   | 93,2             | 121,9            |
| Dette (court et long terme)  | -                | -                |
| Ratio de la dette (court et long terme) sur le<br>résultat opérationnel avant amortissements | -                | -                |
| Ratio de la dette (court et long terme) sur la<br>capitalisation totale, <i>en %</i>         | -                | -                |
| <b>Total des capitaux propres</b>  | <b>1 091,9</b>   | <b>1 027,4</b>   |
| Capitaux propres par action, <i>en \$</i>  | <b>5,84 \$</b>   | <b>5,49 \$</b>   |
| <b>Total de l'actif</b>  | <b>1 348,8</b>   | <b>1 343,6</b>   |





- Flux de trésorerie liés aux activités opérationnelles de 51,4 M \$ au cours du deuxième trimestre de l'exercice financier 2016 comparé à 56,3 M \$ pour la même période lors de l'exercice financier précédent
- Flux de trésorerie liés aux activités d'investissement de -36,2 M \$ au cours du deuxième trimestre de l'exercice financier 2016
  - Acquisitions d'immobilisations corporelles de 31,7 M \$
  - Acquisition d'immobilisations incorporelles de 1,6 M \$
- Flux de trésorerie liés aux activités de financement de -20,5 M \$ au cours du deuxième trimestre de l'exercice financier 2016
  - Dividendes versés de 20,5 M \$



# Résultats financiers

## Informations additionnelles



Le Groupe  
Jean Coutu  
(PJC) inc.

| Résultat Pro Doc<br>(non audité, en millions de \$) | T2 F2016 | T2 F2015 | AAD<br>F2016 |
|---|----------|----------|--------------|
| Ventes brutes, nettes des éliminations              | 49,0     | 48,1     | 99,3         |
| ROAA médicaments génériques                         | 27,6     | 26,5     | 44,7         |
| Éliminations inter-secteurs                         | -4,9     | -4,4     | 0,3          |
|   | 22,7     | 22,1     | 45,0         |
| Marge ROAA  | 46,3%    | 45,9%    | 45,3%        |



# REVUE DES RÉSULTATS FINANCIERS

DEUXIÈME TRIMESTRE F2016

7 Octobre 2015



**Jean Coutu**